

KS Område (arkivkode)	004.004 Kraftverksdrift	IK - Ansvar:	Driftsleder (DL)	Opprettet:	31.05.2015
KS Hoved-/ fellesprosess		Godkjenningsansvar:	Driftsleder (DL)	Godkjent:	23.04.2020
KS Prosess		Revisjonsansvarlig:	Driftsleder (DL)	Revidert:	15.04.2020
Dokumentnavn IFS	INSTRUKS OM ELSIKKERHET (1012775)			Neste rev.:	31.12.2022

INSTRUKS OM ELSIKKERHET

Innhold

1	Generelt	3
2	Gyldighetsområde	3
3	Instrukser for stilling eller funksjon	3
3.1	Generelt om henvisninger til standarder i REN.....	3
3.2	Instruks for «driftsleder» (FSE:2006 §§ 3, 6).....	3
3.3	Instruks for «driftsleders stedfortreder» (FSE:2006 §§ 3, 6).....	3
3.4	Instruks for «Leder for Kobling» (LFK) (FSE:2006 § 11) og “koblingsmyndighet” (FSE:2006 § 11).....	4
3.5	Instruks for Kobler (FSE:2006 § 11)	4
3.6	Instruks for Driftsleders bemyndigede (FSE:2006).....	4
3.7	Instruks for «Leder for elsikkerhet i høyspenningsanlegg» (LfES) (FSE:2006 §§ 10,12, 17)	5
3.8	Instruks for «Ansvarlig for arbeid i lavspenningsanlegg» (AFA) (FSE:2006)	6
4	utpekelse av «Leder for elsikkerhet i høyspenningsanlegg» (LfES) og «Ansvarlig for arbeid i lavspenningsanlegg» (AFA) (FSE:2006 § 12)	7
5	Kobling i Høyspenningsanlegg (FSE:2006 §§ 10, 11, 12)	8
6	Sikkerhetskort for elektriske anlegg (FSE:2006 §§ 9, 11, 12)	8
7	Adgang og låsing (FSE:2006 § 9)	9
8	Ufaglært instruert personell (FEK:2019 § 6)	9
9	Bruk av overvåker (FSE:2006 § 13)	9
10	Arbeid under spenning (FSE:2006 § 16)	9
11	Melding av ulykker/uhell (FSE:2006 § 8, FeF:2006 § 3-4, FEL:1998 § 15)	10
12	REVISJONSLOGG	10

1 GENERELT

Denne instruksen er utarbeidet for å ivareta sikkerheten knyttet til arbeid i og drift av Glitre Energi Produksjon AS sine elektriske anlegg.

I denne sammenheng innbefatter Glitre Energi Produksjon AS også Embretsfoss Kraftverker DA, Skollenborg Kraftverk DA og Hellefoss Kraft AS, samt kraftverkene Toverud, Bergefoss I, Bergefoss II, Kistefoss I og Kistefoss II.

Denne instruksen er ment for å beskrive unntak eller presiseringer med henvisninger til:

- i) FEF:2006 - Forskrift om elektriske forsyningsanlegg
- ii) FEL:1998 - Forskrift om elektriske lavspenningsanlegg
- iii) FSE:2006 (m/veil. fra 2016) - Forskrift om sikkerhet ved arbeid i og drift av elektriske anlegg
- iiii) FEK:2019 - Forskrift om elektroforetak og kvalifikasjonskrav for arbeid knyttet til elektriske anlegg og elektrisk utstyr

Innhold i denne instruksen skal følges i tillegg til overnevnte forskrifter m/veiledning.

Dersom det skal benyttes normer som ikke er utgitt av, eller i samråd med Norsk Elektroteknisk Komite (NEK), må dette godkjennes av Driftsleder i Glitre Energi Produksjon.

2 GYLDIGHETSOMRÅDE

Instruksen gjelder for alle elektriske anlegg som eies av, og/eller driftes av Glitre Energi Produksjon AS.

Dersom det ikke foreligger koblingsavtaler som beskriver annet ansvarsforhold, følger driftslederansvaret av eierforholdene for anleggene.

3 INSTRUKSER FOR STILLING ELLER FUNKSJON

3.1 Generelt om henvisninger til standarder i REN.

Glitre Energi Produksjon AS tilstreber å bruke standarder i REN, uten omskrivinger eller tilføyelser. I noen tilfeller er dette likevel nødvendig. Avvik fra standard tekst i REN-blad, er beskrevet i dette dokumentet, i samme kapittel som henvisning til aktuelt REN-blad presenteres.

Der REN bruker "nettselskap" eller "nettselskapet", skal dette forstås som "Glitre Energi Produksjon AS".

Relevante REN-blader er publisert på vårt nettbibliotek.

<https://www.glitreenergi.no/konsern/produksjon/hms-bibliotek/#>

3.2 Instruks for «driftsleder» (FSE:2006 §§ 3, 6)

Driftsleder/Driftsansvarlig i Glitre Energi Produksjon er **Cato Hilsen**.

Driftsleder/Driftsansvarlig er samme person og benevnes heretter kun som Driftsleder.

Driftsleder skal etterleve de bestemmelser, med henvisninger, som er beskrevet i dette dokumentet. I tillegg benyttes REN-blad 1023 som instruks for driftsleder.

3.3 Instruks for «driftsleders stedfortreder» (FSE:2006 §§ 3, 6)

Utpekt stedfortreder for driftsleder i Glitre Energi Produksjon er **Stian H Reiersgård**.

I Driftsleders fravær er stedfortreder ansvarlig for Driftsleders oppgaver og plikter.

3.4 Instruks for «Leder for Kobling» (LFK) (FSE:2006 § 11) og “koblingsmyndighet” (FSE:2006 § 11)

Leder for kobling og person med koblingsmyndighet skal etterleve de bestemmelser, med henvisninger, som er beskrevet i dette dokumentet. I tillegg benyttes REN-blad 1022 som instruks for Leder for kobling/koblingsmyndighet.

Det vakthavende på DS som er delegert koblingsmyndighet, og bekler rollen som “leder for kobling”.

Unntak/presisering:

- i) Det er ikke LFK sin oppgave å besørge at kobler benytter personlig verneutstyr. Dette ansvaret påhviler kobler jfr. REN-blad 1024
- ii) Hovedregel er at seksjonsledere og planleggere i avdeling for Drift og Vedlikehold utpeker personell i rollen som LfES og AFA. Etter avtale og behov, for eksempel i vaktsituasjoner, kan personell på DS, med kryss for dette i sikkerhetskort, også utpeke personell i rollene LfES og AFA.

3.5 Instruks for Kobler (FSE:2006 § 11)

Kobler skal etterleve de bestemmelser, med henvisninger, som er beskrevet i dette dokumentet. I tillegg benyttes REN-blad 1024 som instruks for kobler.

Unntak/presisering:

- i) Det er kun LFK som kan utpeke kobler.

3.6 Instruks for Driftsleders bemyndigede (FSE:2006)

For å ivareta operativ etterlevelse av FSE:2006, herunder spesielt å fungere som Driftsleders bemyndigede for å ivareta sikkerheten på arbeidsstedet jfr. FSE:2006 § 12, er følgende personer utpekt:

- **Kåre Johnny Pladsen**, seksjonsleder for Drift og Tilsyn.
- **Kenneth A Ludvigsen**, planlegger for Drift og Tilsyn.
- **Henrik Karlsen**, seksjonsleder for Vedlikehold
- **nn**, planlegger for Vedlikehold

Driftsleders bemyndigede skal spesielt sørge for:

- a) Å etterleve følgende punkter om overordnet planlegging i veiledningen til **FSE:2006 § 7**:
 - § 7-b)** bruk av kvalifisert personell.
 - § 7-d)** tilrettelegging i forbindelse med anskaffelse, bruk, oppbevaring, kontroll og vedlikehold av verneutstyr og annet sikkerhetsutstyr.
 - § 7-f)** opplæring, øvelse og instruksjon.
- b) Å etablere rutiner for arbeidsoperasjoner som avviker fra "standard typer arbeid", eller som er spesielle for anlegg eller komponent.
- c) At avvik fra forskrifter, instruksjoner og rutiner som omhandles av denne instruksjonen blir rapportert og behandlet.
- d) Å gjennomgå med Driftsleder alle RUH med tilknytning til elsikkerhet eller elektriske anlegg.
- e) Å utpeke og loggføre LfES / AFA før arbeid planlegges (se også pkt. 4 i denne instruksjonen).
- f) At revisjonsverktøy for innmelding av arbeid og/eller kobling i høyspenningsanlegg benyttes.

3.7 Instruks for «Leder for elsikkerhet i høyspenningsanlegg» (LfES) (FSE:2006 §§ 10,12, 17)

Funksjonen «Leder for Elsikkerhet», forkortet «LfES» er ensbetydende med det som FSE:2006 og NEK EN 50110-1:2013 benevner som «Leder for sikkerhet», forkortet «LFS».

LfES har det fulle stedlige ansvar for en sikker gjennomføring av det enkelte arbeid i høyspenningsanlegg, og at dette skjer i samsvar med denne instruks.

Etter utpekelse skal LfES orientere DS Glitre Energi Produksjon om sin funksjon, og om det arbeidet som skal gjennomføres. Dette gjelder uavhengig av om arbeidene krever kobling.

For planlagte arbeider som ikke krever kobling, skal (om mulig) DS Glitre Energi Produksjon orienteres **minimum 5 virkedager** før arbeidet skal gjennomføres.

MERK: Statnett SF har særskilte krav om forhåndsvarsling av produksjonsendringer over 25 MW som berører annen konsesjonær. Konferer med seksjonsleder eller DS Glitre Energi Produksjon ved usikkerhet.

LfES er i tillegg til etterlevelse av FSE:2006, ansvarlig for;

- ved kobling, å forvisse seg om at LFK har gjennomført kobling iht. FSE § 11 og denne instruks.
- ved arbeid nær ved spenningssatt anlegg, (FSE § 17) før arbeid igangsettes, å gjennomgå med arbeidslaget og LFK «**plan for nødutkobling**» rett før jobben startes. Dette for å oppnå spenningsløs tilstand på arbeidsstedet, dersom faresituasjon eller ulykke inntreffer. Dette skal inngå som et element i SJA (risikovurdering) utarbeidet av LfES, i samråd med LFK.
-

LfES skal forsikre seg om at DS Glitre Energi Produksjon i nødvendig grad bistår med overvåking av ytre påvirkninger. Eksempler på dette kan være atmosfæriske tilstander som lyn/torden, farlige vinder etc. Ansvar for avbrytelse av arbeid på bakgrunn av ytre påvirkninger ligger hos LfES. iht. FSE § 13

Ved arbeider som har varighet mer enn én arbeidsdag, skal LfES hver dag melde til LFK når arbeidet starter og slutter.

Avvikling av sikkerhetstiltak er da ikke nødvendig dersom ikke annet er avklart med LFK.

I enkelte tilfeller kan det være aktuelt å utpeke ny LfES.

Ny LfES skal da på nytt godkjenne forrige LfES risikovurdering og etablerte sikkerhetstiltak.

Det er spesielt viktig ved bytte av LfES, at ny LfES orienterer arbeidslag og LFK om sin funksjon.

Sjekkliste for LfES. Supplement til FSE:2006 og NEK EN 50110-1:2013 m/ veiledning

HENVISNING	SJEKKPUNKT	"frakoblet" §§14 og 15	"nær ved" §§17 og 18
FSE § 12	Motta utpekelse av sin funksjon (skriftlig eller muntlig)	X	X
Iht. IOE	Underrette LFK om sin funksjon	X	X
Iht. IOE	Underrette LFK om arbeidet som skal gjennomføres	X	X
FSE § 10	Risikovurdere (basert på kunnskap og innhentede opplysninger om anlegget)	X	X
FSE § 10	Velge arbeidsmetode		
FSE § 10	Fremskaffe nødvendig sikkerhetsutstyr	X	X
FSE § 10	Kontroll av sikkerhetsutstyr, utstyr og verktøy	X	X
FSE § 10	Vurdere bruk av verneutstyr	X	X
Iht. IOE	Utarbeide plan for nødutkobling		X
FSE § 10	Vurdere arbeidslag mht. kompetanse og skikkethet	X	X
FSE § 10	Orienterer arbeidslaget om sin funksjon som LfES	X	X

FSE § 10	Instruere og orientere arbeidslaget om arbeidet som skal utføres	X	X
FSE §§ 12, 14	Motta melding fra LFK om frakobling, forvisse seg om at anlegget er utkoblet og at nødvendige sikkerhetstiltak er etablert på frakoblingsstedene	X	
FSE §§ 14, 17	Etablere planlagte sikkerhetstiltak	X	X
Iht. IOE	Gjennomgang av sikkerhetstiltak med arbeidslag	X	X
FSE § 12	Gi tillatelse til igangsetting av arbeid	X	X
FSE §§ 12,13	Overvåke eller sørge for overvåkning (herunder også å overvåke fare som følge av ytre påvirkning)	X	X
FSE §§ 15, 18, 21	Bekjentgjøre om opphør av sikkerhetstiltak. Frakoblet anlegg skal betraktes som spenningsførende.	X	X
FSE §§ 15, 18	Sørge for betryggende avvikling av sikringstiltakene	X	X
FSE § 15	Gi melding til LFK når arbeidsstedet er klargjort for innkobling	X	
	Melde avslutning av sin funksjon som LfES	X	X

For jording og kortslutning av frakoblet, sikret og spenningskontrollert anleggsdel, tillates LfES kun å bruke fulldimensjonert jordingsapparat.

Underdimensjonert jordingsapparat (markeringsjord) som ikke etterlever krav til merkekortidsstrøm $I_{k0,5}$ jfr. NEK EN 61230, er ikke tillatt.

3.8 Instruks for «Ansvarlig for arbeid i lavspenningsanlegg» (AFA) (FSE:2006)

AFA har det fulle stedlige ansvar for en sikker gjennomføring av det enkelte arbeid, og at det skjer i samsvar med gjeldende instruks og forskrift.

Ved arbeid nær ved spenningsatt anlegg (FSE § 17) skal AFA før arbeid igangsettes, gjennomgå med arbeidslaget "plan for nødutkobling" for å oppnå spenningsløs tilstand på arbeidsstedet, dersom faresituasjon eller ulykke inntreffer.

Dette skal inngå som et element i SJA (risikovurdering) utarbeidet av AFA.

AFA skal påse at DS Glitre Energi Produksjon i nødvendig grad bistår med overvåking av ytre påvirkninger. Eksempler på dette kan være atmosfæriske tilstander som lyn/torden, farlige vinder etc. Ansvaret for avbrytelse av arbeid på bakgrunn av ytre påvirkninger ligger hos AFA. iht. FSE § 13

Sjekkliste for AFA. Supplement til FSE:2006 og NEK EN 50110-1:2013 m/ veiledning

HENVISNING	SJEKKPUNKT	"frakoblet" §§14 og 15	"nær ved" §§17 og 18
FSE § 12	Motta utpekelse av sin funksjon (skriftlig eller muntlig)	X	X
FSE § 10	Risikovurdere (basert på kunnskap og innhentede opplysninger om anlegget)	X	X
FSE § 10	Velge arbeidsmetode		
FSE § 10	Fremskaffe nødvendig sikkerhetsutstyr	X	X
FSE § 10	Kontroll av sikkerhetsutstyr, utstyr og verktøy	X	X
FSE § 10	Vurdere bruk av verneutstyr	X	X
Iht. IOE	Utarbeide plan for nødutkobling		X
FSE § 10	Vurdere arbeidslag mht. på kompetanse og skikkethet	X	X
FSE § 10	Orienterere arbeidslaget om sin funksjon som AFA	X	X
FSE § 10	Instruere og orientere arbeidslaget om arbeidet som skal utføres	X	X

FSE §§ 12, 14	Forvisse seg om at anlegget er utkoblet og at nødvendige sikkerhetstiltak er etablert på frakoblingsstedene	X	
FSE §§ 14, 17	Etablere planlagte sikkerhetstiltak	X	X
Iht. IOE	Gjennomgang av sikkerhetstiltak med arbeidslag	X	X
FSE § 12	Gi tillatelse til igangsetting av arbeid	X	X
FSE §§ 12,13	Overvåke eller sørge for overvåkning (herunder også å overvåke fare som følge av ytre påvirkning)	X	X
FSE §§ 15, 18, 21	Bekjentgjøre om opphør av sikkerhetstiltak. Frakoblet anlegg skal betraktes som spenningsførende.	X	X
FSE §§ 15, 18	Sørge for betryggende avvikling av sikringstiltakene	X	X

I enkelte tilfeller kan det være aktuelt å utpeke ny AFA.

Ny AFA skal da på nytt godkjenne forrige AFAs risikovurdering og etablerte sikkerhetstiltak.

Det er spesielt viktig ved bytte av AFA, at ny AFA orienterer arbeidslag om sin funksjon.

4 UTPEKELSE AV «LEDER FOR ELSIKKERHET I HØYSPENNINGSANLEGG» (LFES) OG «ANSVARLIG FOR ARBEID I LAVSPENNINGSANLEGG» (AFA) (FSE:2006 § 12)

Driftsleders bemyndigede beskrevet i pkt. 3.6, utpeker LfES / AFA før arbeid på eller nær ved elektrisk anlegg skal planlegges. Hensikten med denne bestemmelsen er tidlig å avklare hvem som har ansvaret for sikkerheten ved arbeidet som skal gjennomføres, samt å sikre at LfES/AFA får avsatt tilstrekkelig tid til å risikovurdere og planlegge arbeidet iht. FSE § 10.

Personell på DS Glitre Energi Produksjon, bemyndiget ved sikkerhetskort for elektriske anlegg, skal i vakt- eller beredskapssituasjoner utpeke LfES og AFA, dersom dette må finne sted før normal praksis kan benyttes.

Den som utpeker skal loggføre utpekelsen med følgende opplysninger:

- Tidspunkt for utpekelsen
- Navnet til LfES / AFA
- Entydig angivelse av hvilke anleggsdeler som omfattes av utpekelsen. Disse skal refereres til gjeldende driftsmerking.
- Tidspenode (fra- til) for utpekelsen

Kun personer bemyndiget «LfES / AFA» i sikkerhetskort for elektrisk anlegg kan utpekese.

Utpekelse kan kun skje av personer bemyndiget «ULfES / UAFA» i sikkerhetskort for elektrisk anlegg.

Driftsleder kan bemyndige andre personer til å utpeke LfES / AFA i tilfeller der dette er formålstjenlig. Eksempel på dette kan være i forbindelse med gjennomføring av prosjekt.

Loggføring av utpekelse gjøres i skjema for loggføring.

MERK: Linjer som ikke er aktive / gyldige / utgått merkes med rød skrift							Utpekt periode	
FYLLES UT AV PERSON SOM PEKER UT								
AO/Prosjekt	Dato	Utpekt av	Hvor	Utpekt for:	LfES	Firma	Arbeid start	Arbeid slutt
12345	07.05.15	CatHil	DJ	Ny kabel mellom G1 og T1	Ronny Jevne	EBKP	07.05.15	21.05.15
	19.02.20	KARPLA	HO	HO - Utkobling og fjerning av sikringer på avgang 5,4TØE	Kjell Ivar Jevne	Glitre energi produksjon	24.02.20	24.02.20
651013	25.02.20	henkar	KA	Bytte av lager A2	Åge Nikolaysen	Glitre energi produksjon	26.02.20	26.02.20
105833	27.02.20	HenKar	BE	Stoppvedlikehold	Kenneth Haugen	Glitre energi produksjon	09.03.20	12.03.20
sjekt: 602020.DP01.A	05.03.20	Karpla	G2	Befaring og inspeksjon av høyspentanlegg med Omexom	Stian Kleven	Glitre energi produksjon	16.03.20	16.03.20
Prosjekt:	05.03.20	Karpla	GE	Befaring og inspeksjon av høyspentanlegg med Omexom	Stian Kleven	Glitre energi produksjon	16.03.20	16.03.20
AO 106536	05.03.20	KARPLA	HE	Bankelyder oppstrøms side? Sikre generaorbryter mot utilsiktet innkobling.	Kenneth Haugen	Glitre energi produksjon	05.03.20	01.04.20

Figuren viser et eksempel på loggføring.

5 KOBLING I HØYSPENNINGSANLEGG (FSE:2006 §§ 10, 11, 12)

Ved behov for kobling, skal (om mulig) DS Glitre Energi Produksjon varsles **minimum 10 virkedager** før arbeidet skal gjennomføres.

MERK: Statnett SF har særskilte krav om forhåndsvarsling av koblinger som berører annen konsesjonær. Konferer med Driftleders bemyndigede (ref. Pkt. 3.6) eller DS Glitre Energi Produksjon ved usikkerhet.

Operasjonsliste som inneholder alle planlagte koblingsoperasjoner, skal utarbeides i alle tilfeller der det skal gjennomføres arbeid i tilknytning til kobling. LFK sine sikkerhetstiltak skal beskrives i operasjonslisten. Dette for spesielt å tydeliggjøre eierskap til påmontert apparat eller utstyr for jording og kortslutning.

Operasjonslisten for arbeidet som skal gjennomføres, skal distribueres LfES.

LFK er ansvarlig for å risikovurdere om kobling kan skje med spenning påsatt eller om kobling må gjennomføres i spenningsløs tilstand.

Ved behov for «kobler», må risikovurdering gjennomført av LFK avdekke behov om utpekt kobler kan betjene bryter alene.

Med risikovurdering menes i denne sammenheng at LFK benytter egen kunnskap om anlegget og type kobling, samt at registrerte unormale tilstander betraktes før kobling gjennomføres. Eksempel på dette kan være registrerte feilrapporter som kan påvirke kobling, anmerkninger i Compass eller som underveis avdekkes på lokalt kontrollanlegg, eller informasjon som avdekkes i samtale med kobler.

I de tilfeller der LFK benytter «kobler», er LFK ansvarlig for kun å benytte personell som ved «sikkerhetskort for elektriske anlegg» innehar denne godkjenning.

6 SIKKERHETSKORT FOR ELEKTRISKE ANLEGG (FSE:2006 §§ 9, 11, 12)

«Sikkerhetskort for elektriske anlegg» utstedes av Driftsleder eller Driftsleders stedfortreder med henvisninger til FSE:2006 og FEK:2019.

Av sikkerhetskortet fremgår det hvilke myndigheter som er delegert. Nedenfor listes tilgjengelige bemyndigelser i Glitre Energi Produksjons «sikkerhetskort for elektriske anlegg»:

LfES	Leder for Elsikkerhet i Høyspenningsanlegg
O-H	Overvåker i Høyspenningsanlegg
LFK	Leder for Kobling i Høyspenningsanlegg
KM	Koblingsmyndighet
K-H	Kobler etter ordre fra LFK
AFA	Ansvarlig for Arbeid i Lavspenningsanlegg
SAT-H	Selvstendig adgang til Høyspenningsanlegg
SAT-L	Selvstendig adgang til Lavspenningsanlegg
LT-H	Ledsagertillatelse i Høyspenningsanlegg
LT-L	Ledsagertillatelse i Lavspenningsanlegg
ULfES	Utpeke LfES
UO-H	Utpeke O-H
UAFA	Utpeke AFA

For eksterne benyttes søknadsskjema om sikkerhetskort for elektriske anlegg, som finnes i vårt nettbibliotek på: <https://www.glitreenergi.no/konsern/produksjon/hms-bibliotek/#>

Normal behandlingstid for utstedelse av sikkerhetskort for elektriske anlegg er 5 virkedager.

Sikkerhetskort i Glitre Energi Produksjon utstedes i pdf-format eller som bilde-fil, og distribueres via e-post. Innehaver må kunne fremvise sikkerhetskort på forespørsel fra ansatte i Glitre Energi Produksjon eller tilsynsmyndighet, og må derfor ha dette tilgjengelig under opphold i elektriske anlegg. Sikkerhetskortet kan oppbevares elektronisk på f.eks. telefon, eller i utskrevet versjon.

MERK: Sikkerhetskort settes inaktivt, og anses som ugyldig dersom lovpålagt opplæring i FSE:2006 og førstehjelp ikke overholdes. Det er kortinnehaver, sammen med Faglig Ansvarlig hos arbeidsgiver, som er ansvarlig for at dette overholdes.

7 ADGANG OG LÅSING (FSE:2006 § 9)

Det er kun personer med bemyndigelsen «SAT-H» og / eller «SAT-L» som har selvstendig adgang til rom og inngjerdet område hvor elektriske anlegg (høy- eller lavspenningsanlegg) ikke er beskyttet mot berøring.

Glitre Energi Produksjon har egen nøkkel til rom og inngjerdet område med høyspenningsanlegg. Ved behov for nøkkel til høy- og/eller lavspenningsanlegg, utleveres dette sammen med adgangstillatelse og sikkerhetskort for elektriske anlegg. Nøkkel lånes ut så lenge adgangstillatelse og sikkerhetskort er gyldig.

Alle som har adgangstillatelse til Glitre Energi Produksjons anlegg skal påse at alle rom og alle inngjerdede områder til enhver tid holdes låst dersom adkomsten ikke overvåkes. Dersom det oppdages ulåste eller dårlig sikrede anlegg, skal den enkelte umiddelbart sørge for låsing eller tilfredsstillende sikring av anlegget, og melde avviket til driftsleders bemyndigede ref. pkt. 3.6.

Enhver person med adgang plikter å sette seg inn i dokumentet «Instruks om adgang og tilgang».

8 UFAGLÆRT INSTRUERT PERSONELL (FEK:2019 § 6)

Personell uten formell elektrokompetanse som er relevant for det arbeidet som skal gjennomføres, har ikke anledning til selvstendig å bygge eller vedlikeholde Glitre Energi Produksjons elektriske anlegg. Vedkommende har heller ikke anledning til å fungere som LfES eller AFA.

For øvrig gjelder FEK:2019 i sin helhet.

9 BRUK AV OVERVÅKER (FSE:2006 § 13)

LfES, med bemyndigelse «Utpeke Overvåker i Høyspenningsanlegg», kan kun utpeke personell som er bemyndiget «Overvåker i Høyspenningsanlegg».

Før utpekelse finner sted, skal LfES forvise seg om at overvåker fullt og helt kan gjennomføre «plan for nødutkobling» dersom det oppstår en situasjon som krever dette.

For øvrig gjelder FSE:2006 i sin helhet.

10 ARBEID UNDER SPENNING (FSE:2006 § 16)

Ansatte i Glitre Energi Produksjon utfører ikke arbeid etter § 16 i høyspenningsanlegg. Ansatte i Glitre Energi Produksjon kan utføre enkle vedlikeholdsoppgaver, målinger og feilsøkeroperasjoner på lavspenningsanlegg med lav risiko som AUS.

Dersom AUS skal benyttes som arbeidsmetode på lavspenningsanlegg, skal NEK EN 50110-1 benyttes. Det er i alle tilfeller krav til 2 personer ved AUS i lavspenningsanlegg.

Ved AUS i lavspenningstavler og -fordelinger skal kun helisolert og bruksisolert verktøy brukes.

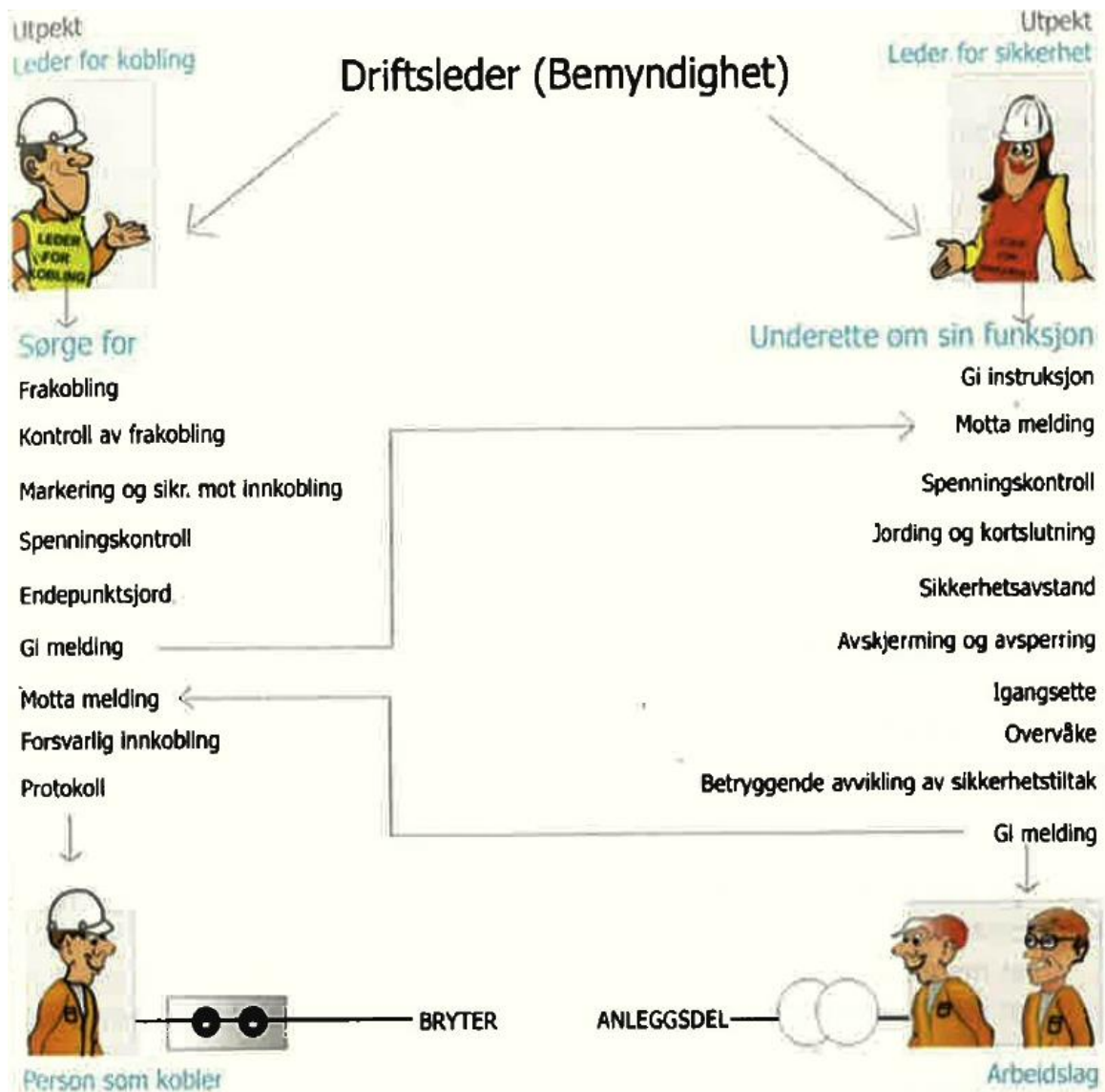
Dersom det av ekstern entreprenør skal gjennomføres AUS på høyspenningsanlegg, skal Faglige Ansvarlige, før planlegging starter, dokumentere metode, rutiner, relevant IK og kursing. Dette skal godkjennes av Driftsleder i Glitre Energi Produksjon.

11 MELDING AV ULYKKER/UHELL (FSE:2006 § 8, FEF:2006 § 3-4, FEL:1998 § 15)

Utover krav iht. forskrifter skal Driftsleder, Seksjonsleder og DS Glitre Energi Produksjon og DS Glitre Energi Nett varsles. Ved gjennomføring av prosjekt skal også prosjektleder varsles. Driftsleder avtaler med DS Glitre Energi Nett / DS Glitre Energi Produksjon hvem som følger opp at alle myndigheter blir varslet. Hendelsens skal også registreres som RUH iht. Glitre Energi Produksjons internkontrollsystem.

12 REVISJONSLOGG

BESKRIVELSE AV ENDRING	Rev. dato
3.1 Tekst i andre avsnitt er forandret fra å beskrive forventinger om tidspunkt for ferdigstilling av instruks for driftsleder, til kun å opplyse om at instruks for driftsleder er under utarbeidelse. 3.2 Ny stedfortreder for Driftsleder 3.4 Ny stedfortreder for Seksjonsleder Ringerike/Hadeland Generelt: Kosmetiske endringer.	24.11.2015
Dokumentet er korrigert for navneendring fra «EB Kraftproduksjon AS» til «Glitre Energi Produksjon AS». Utover dette er innhold i dokumentet uforandret.	29.09.2016
Kapittel 1 - Tekst endret da driftslederansvar er utvidet til også å gjelde 5 anlegg på Ringerike/Hadeland. Kapittel 4 - Det er åpnet for loggføring av utpekelse av AFA/LfES direkte på AO. Kapittel 5 - Beskrevet at personell ansatt i Glitre Energi Produksjon AS fungerer også i rollen LFK.	26.03.2017
3.1, 3.2 og 3.4 - Beskrevet nye personer i nye roller 3.3 - Ny henvisning (..avtale mellom GEP og GEN..) 4 - mulighet for loggføring i IFS er fjernet. 5 – Eksemplifisering av risikovurdering for LFK 6 – Ny url til skjema for søknad	01.11.2019
Revisjonen består i hovedsak av endringer tilknyttet rollen som LFK. I tillegg er det skrevet inn henvisninger til instruks utarbeidet av REN. Dette gjelder for LFK, LFeS, Kobler og Driftsleder. Det er også gjort tilpasninger som følge av organisatoriske endringer.	April 2020



Figuren viser et eksempel på loggføring for utpekelse av LfES (Illustrasjon er hentet fra «Brukerguide for FSE og NEK EN 50110-1»)